

**Pioneer** *sound.vision.soul*

**DOUBLE LECTEUR MULTI FORMAT**

**MEP-7000**

Guide d'installation du pilote (Pour Windows®)

Si DOUBLE LECTEUR MULTI FORMAT MEP-7000 doit être utilisé en étant connecté à un ordinateur sur lequel est installé le système d'exploitation Windows de Microsoft, il est nécessaire d'installer au préalable le logiciel de pilotage MEP-7000.

Veuillez également lire les informations imprimées "DIRECTIVES D'INSTALLATION" et "CONNEXIONS", fournies avec le MEP-7000 avant d'installer le logiciel de pilotage et de raccorder le lecteur à l'ordinateur.

## Accord de licence du logiciel

Cet accord de licence du logiciel ("accord") est entre vous (aussi bien la personne installant le programme que toute entité légale unique pour laquelle cette personne agit) ("vous" ou "votre") et PIONEER CORPORATION ("Pioneer").

TOUTE MESURE PRISE EN VUE DE CONFIGURER OU D'INSTALLER LE PROGRAMME SIGNIFIE QUE VOUS ACCEPTEZ TOUTS LES TERMES DE CET ACCORD DE LICENCE.

L'AUTORISATION DE TÉLÉCHARGER ET/OU D'UTILISER LE PROGRAMME EST EXPRESSÉMENT CONDITIONNÉE À VOTRE RESPECT DE CES TERMES. AUCUNE APPROBATION ÉCRITE OU ÉLECTRONIQUE N'EST NÉCESSAIRE POUR VALIDER ET EXÉCUTER CET ACCORD. SI VOUS N'ACCEPTEZ PAS LA TOTALITÉ DES TERMES DE CET ACCORD, VOUS N'ÊTES PAS AUTORISÉ À UTILISER LE PROGRAMME ET VOUS DEVEZ ARRÊTER SON INSTALLATION OU LE DÉINSTALLER, COMME APPLICABLE.

### 1 DÉFINITIONS

- 1.1 Le mot "documentation" signifie la documentation écrite, les spécifications et l'aide fournies par Pioneer pour aider à installer et à utiliser le programme.
- 1.2 Le mot "programme" signifie la totalité ou toute partie du logiciel Pioneer et dont Pioneer vous concède la licence par cet accord.

### 2 LICENCE DE PROGRAMME

- 2.1 Licence limitée. Sous réserve des restrictions stipulées dans cet accord, Pioneer vous concède une licence limitée, non-exclusive, non-transférable (sans le droit de sous-licencier):
  - (a) Pour installer une seule copie du programme sur le disque dur de votre ordinateur, pour utiliser le programme seulement pour votre besoin personnel conformément à cet accord et à la documentation ("Utilisation autorisée") ;
  - (b) Pour utiliser la documentation d'assistance à votre utilisation autorisée ; et
  - (c) Pour faire une copie du programme seulement à des fins de sauvegarde, pourvu que tous les titres et marques, copyright et avertissements de droits limités soient reproduits sur cette copie.
- 2.2 Restrictions. Vous ne pouvez pas copier ou utiliser le programme ou la documentation de façon autre que celle expressément permise par cet accord. Vous ne pouvez pas transférer, sous-licencier, louer, louer à crédit bail ou prêter le programme, ou l'utiliser pour la formation d'une tierce partie, dans une activité commerciale de service informatique en temps partagé ou d'assistance. Vous ne pouvez pas, vous-même ou par l'intermédiaire d'une tierce partie, modifier, désosser, désassembler ou décompiler le programme, sauf dans la limite expressément permise par la loi en vigueur et, le cas échéant, seulement après que vous ayez informé Pioneer par écrit de vos intentions. Vous ne pouvez pas utiliser le programme sur plusieurs processeurs sans le consentement écrit préalable de Pioneer.

- 2.3 Propriété. Pioneer ou son concédant garde tout droit, titre et intérêt dans et sur tout brevet, copyright, marque, secret commercial et autres droits de propriété intellectuelle liés au programme et à la documentation, ainsi qu'à tout produit qui en dérive. Vous ne faites l'acquisition d'aucun droit, explicite ou implicite, hors de la licence limitée décrite dans cet accord.
- 2.4 Pas d'assistance. Pioneer n'a aucune obligation de fournir une assistance, une maintenance, des mises à niveau, des modifications ou des nouvelles versions pour le programme ou la documentation liés à cet accord.

### 3 EXCLUSION DE GARANTIE

LE PROGRAMME ET LA DOCUMENTATION SONT FOURNIS "TELS QUELS" SANS CONDITION OU GARANTIE D'AUCUNE SORTE, ET VOUS ACCEPTEZ DE LES UTILISER À VOS RISQUES ET PÉRILS. DANS LA MESURE PERMISE PAR LA LOI, PIONEER EXCLUT EXPLICITEMENT TOUTE GARANTIE DE TOUTE SORTE DU PROGRAMME ET DE LA DOCUMENTATION, EXPRESSE, IMPLICITE, OFFICIELLE, OU ÉMANANT DE L'UTILISATION, DE LA TRANSACTION OU DE L'ÉCHANGE, Y COMPRIS LES GARANTIES DE QUALITÉ MARCHANDE, D'ADÉQUATION À UN USAGE PARTICULIER, DE QUALITÉ, DE PRÉCISION, DE TITRE OU DE NON-CONTREFAÇON.

### 4 DOMMAGES-INTÉRÊTS ET RECOURS POUR INFRACTION

Vous acceptez que toute infraction aux restrictions de cet accord causerait à Pioneer un mal irréparable pour lequel des dommages-intérêts seuls seraient inadéquats. En plus des dommages-intérêts et autres recours auxquels Pioneer peut avoir droit, vous acceptez que Pioneer puisse saisir la justice pour empêcher toute infraction ou tout risque d'infraction ou pour faire cesser toute infraction à cet accord.

### 5 RÉSILIATION

Pioneer peut résilier cet accord à tout moment sur votre infraction à n'importe quelle de ses clauses. Si cet accord est résilié, vous devez arrêter d'utiliser le programme, le supprimer définitivement de l'ordinateur où il réside, et détruire toutes les copies du programme et de la documentation en votre possession, avec confirmation écrite à Pioneer de l'exécution de ces obligations. Les sections 2.2, 2.3, 2.4, 3, 4, 5 et 6 resteront en vigueur après la résiliation de cet accord.

## 6 CONDITIONS GÉNÉRALES

- 6.1 Limitation de responsabilité. En aucun cas Pioneer ou ses filiales ne seront responsables au sujet de cet accord ou de son contenu, quel que soit le fondement invoqué, de quelque dommage que ce soit, indirect, direct, spécial, induit ou à valeur répressive, ou de dommages en raison de perte de bénéfices, de revenu, d'affaires, d'économies, de données, d'utilisation, ou de coût d'acquisition d'un produit de substitution, même s'ils sont prévenus de la possibilité de tels dommages ou si ces dommages sont prévisibles. En aucun cas la responsabilité de Pioneer pour tous dommages ne dépassera le montant que vous avez payé à Pioneer ou à ses filiales pour le programme. Les parties admettent que les limites de responsabilité et l'affectation de risque dans cet accord sont reflétées dans le prix du programme et sont des éléments intrinsèques du marché entre les parties, sans lesquels Pioneer n'aurait pas fourni le programme et n'aurait pas été partie prenante de cet accord.
- 6.2 Les limitations ou exclusions de garantie et de responsabilité contenues dans cet accord n'affectent ni n'entravent vos droits légaux comme consommateur et vous seront applicables seulement dans la mesure où de telles limitations ou exclusions sont permises sous les lois de la juridiction où vous êtes situé.
- 6.3 Caractère facultatif et renonciation. Si une clause de cet accord s'avère être illégale, invalide ou inapplicable d'une manière ou d'une autre, elle sera appliquée dans la mesure du possible ou, si elle est totalement inapplicable, sera considérée comme coupée et supprimée de cet accord, et le reste continuera d'être en vigueur. La renonciation par une partie ou l'autre à tout défaut ou manquement de cet accord ne donnera pas lieu à la suppression d'un défaut ou manquement autre ou ultérieur.
- 6.4 Pas de cession. Vous ne pouvez pas céder, vendre, transférer, déléguer ou altérer d'une manière ou d'une autre cet accord ou tous droits ou obligations qui s'y rapportent, que ce soit volontairement ou involontairement, par action légale ou autre, sans le consentement écrit préalable de Pioneer. Toute cession, tout transfert ou toute délégation émanant de votre part sera nul et non avenant. Sujet aux faits précités, cet accord engagera et liera les parties et leurs successeurs et délégués respectifs.
- 6.5 Accord complet. Cet accord constitue l'intégralité de l'accord entre les parties et remplace tous les accords ou propositions antérieurs ou actuels, écrits ou verbaux, en ce qui concerne son contenu. Cet accord ne peut pas être modifié ou amendé sans le consentement écrit préalable de Pioneer, et aucun autre acte, document, usage ou convention ne pourra amender ou modifier cet accord.
- 6.6 Vous acceptez que cet Accord soit régi par les lois du Japon et interprété selon celles-ci.

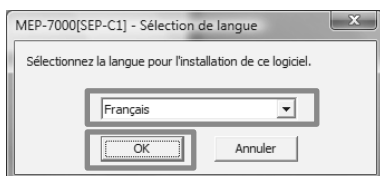
## Démarches d'installation du pilote

### [1] Avant l'installation (IMPORTANT !)

- Avant d'installer le logiciel de pilotage du MEP-7000, veuillez lire le contenu de "Accord de licence du logiciel."
- Le MEP-7000 peut être raccordé à un ordinateur fonctionnant sur un des systèmes d'exploitation suivants : Windows Vista® : Edition Familiale Basique / Familiale Premium / Professionnel / Intégrale, ou Windows® XP : Edition Familiale / Professionnel, ou Windows® 2000 : Professionnel. Il se peut qu'il soit nécessaire d'utiliser la mise à jour Windows pour installer l'Ensemble de Modifications le plus récent.
- Le programme d'installation du pilote est fourni en 10 langues (Anglais, Français, Allemand, Italien, Néerlandais, Espagnol, Russe, Chinois (simplifié), Chinois (traditionnel), et Japonais). Si vous utilisez une version de Windows dans une autre langue, suivez les instructions sur écran pour choisir **[English (Anglais)]** comme langue.
- Vous devez avoir les privilèges d'administrateur sur votre ordinateur afin de pouvoir installer le logiciel de pilotage. Ouvrez la session comme utilisateur défini comme administrateur de l'ordinateur avant d'essayer d'installer le pilote.
- Si des programmes Windows sont en cours, fermez-les avant de commencer l'installation du pilote.
- Avant de commencer l'installation du pilote, éteignez l'interrupteur d'alimentation du MEP-7000 et débranchez son câble USB au niveau de l'ordinateur.
- Si le MEP-7000 est raccordé à un ordinateur sans installer le logiciel de pilotage, des erreurs risquent de se produire sur l'ordinateur de l'utilisateur, selon la configuration du logiciel de son ordinateur.
- Si, pour une raison ou l'autre, l'installation du logiciel de pilotage a été annulée avant la fin, effectuez les démarches suivantes pour réinstaller le logiciel depuis le début.

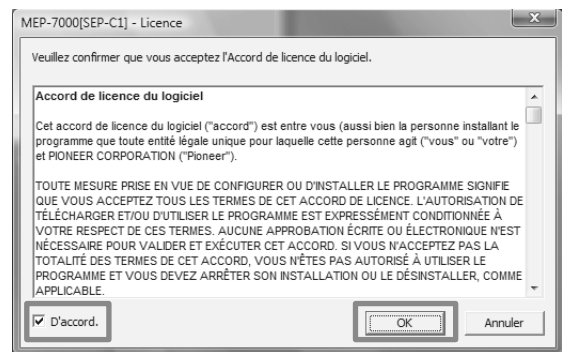
### [2] Installation du pilote

- 1 Téléchargez l'Ensemble d'installation du pilote MEP-7000 (MEP-7000 [SEP-C1].###.exe) à partir du site Web (<http://www.prodjnet.com/support/>). Après son téléchargement sur votre ordinateur, double-cliquez le nom du fichier (dans les parenthèses ci-dessus, ### indique la version du logiciel de pilotage).
- 2 Quand le menu [Sélection de langue] apparaît, sélectionnez [Français], puis cliquez sur [OK].



- \* Pour interrompre le processus d'installation, cliquez sur le bouton **[Annuler]**.

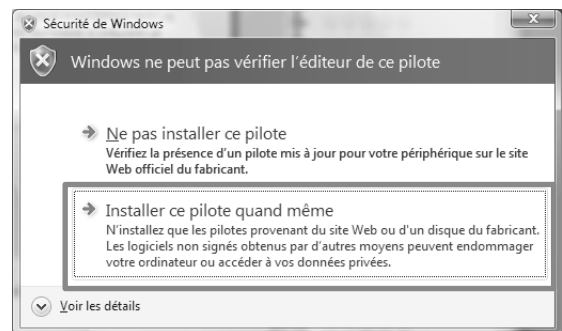
- 3 Quand l'écran [Licence] apparaît, lisez l'Accord de licence du logiciel, cliquez sur la case [D'accord.], puis cliquez sur [OK].



- \* Si vous n'acceptez pas les termes de l'Accord de licence du logiciel, cliquez sur le bouton **[Annuler]** pour abandonner l'installation.

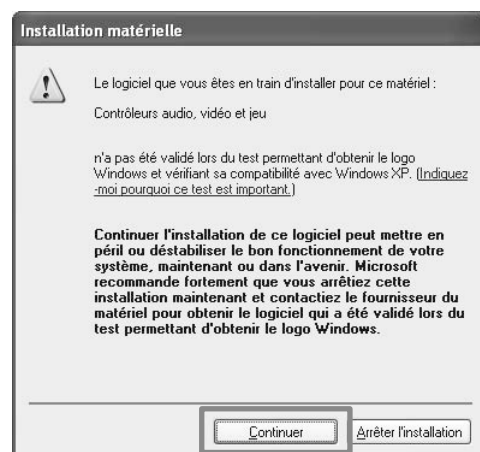
- 4 Suivez les instructions qui apparaissent à l'écran.

- Si le message **[Sécurité de Windows]** apparaît au cours de l'installation, cliquez **[Installer ce pilote quand même]** pour continuer les démarches d'installation.



#### <Pour le Windows XP>

- Si le message **[Installation matérielle]** apparaît au cours de l'installation, cliquez **[Continuer]** pour continuer les démarches d'installation.

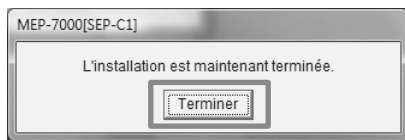


### <Pour le Windows 2000>

- Si le message [Signature numérique non trouvée] apparaît au cours de l'installation, cliquez [Oui] pour continuer les démarches d'installation.



- 5 Lorsque l'installation est terminée, le message [L'installation est maintenant terminée.] apparaîtra. Cliquez sur le bouton [Terminer] pour terminer les démarches.



### [3] Connexion du MEP-7000 à l'ordinateur

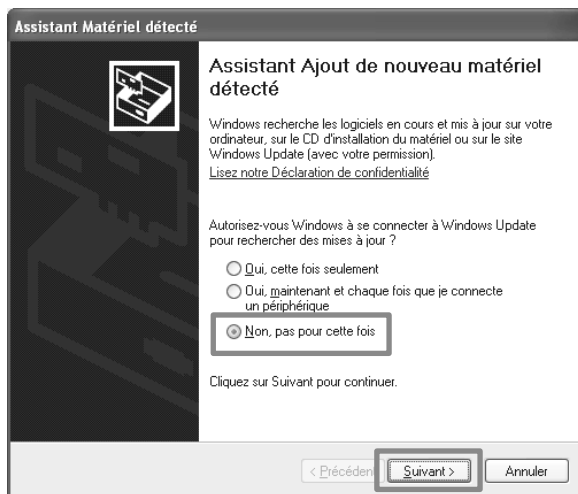
Utilisez d'abord le câble de télécommande spécial pour raccorder les prises de télécommande sur la face arrière du lecteur MEP-7000 et de l'unité de commande.

Utilisez ensuite un câble USB pour raccorder le connecteur PC (port USB) à l'arrière du lecteur MEP-7000 et à un des ports USB de l'ordinateur ; allumez ensuite l'interrupteur d'alimentation, prévu à l'arrière du lecteur MEP-7000.

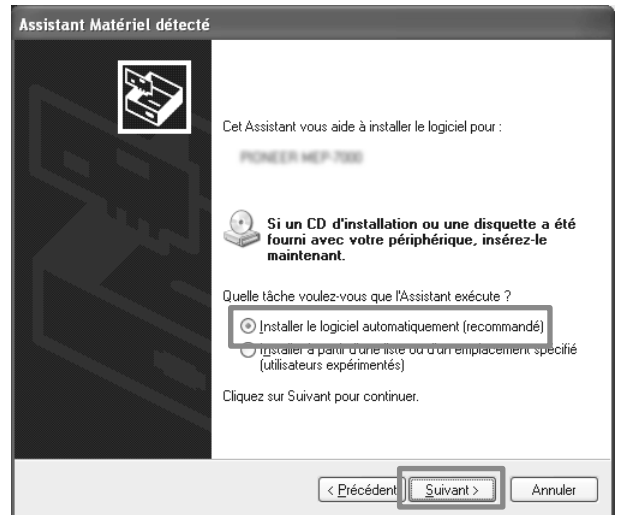
Si le MEP-7000 est connecté d'abord à un ordinateur ou si le port USB de l'ordinateur est reconnecté, il se peut que le message [Installation du pilote logiciel de périphérique] apparaisse sur l'écran de l'ordinateur. Dans ce cas, attendez jusqu'à ce que le message [Vos périphériques sont prêts à être utilisés.] soit affiché.

### <Pour le Windows XP>

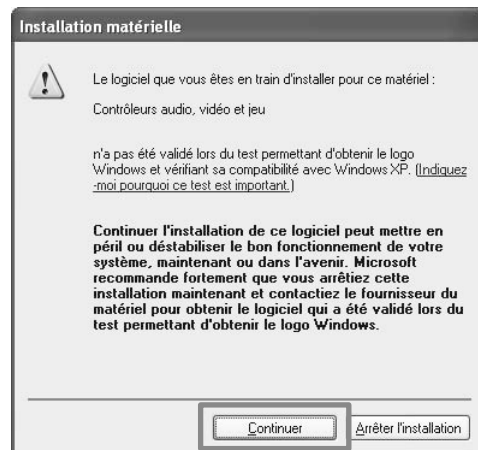
- Si le message [Autorisez-vous Windows à se connecter à Windows Update pour rechercher des mises à jour ?] apparaît pendant les démarches d'installation, sélectionnez [Non, pas pour cette fois], puis cliquez sur le bouton [Suivant] pour continuer le processus d'installation.



- Si le message [Quelle tâche voulez-vous que l'Assistant exécute ?] apparaît sur l'ordinateur pendant les démarches d'installation, sélectionnez [Installer le logiciel automatiquement (recommandé)], puis cliquez sur le bouton [Suivant] pour continuer le processus d'installation.



- Si le message [Installation matérielle] apparaît au cours de l'installation, cliquez [Continuer] pour continuer les démarches d'installation.



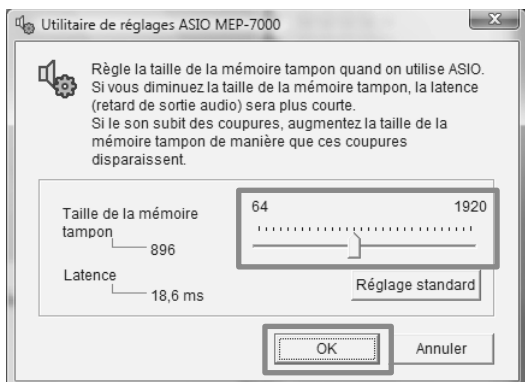
### <Pour le Windows 2000>

- Si le message [Signature numérique non trouvée] apparaît au cours de l'installation, cliquez [Oui] pour continuer les démarches d'installation.



#### [4] Réglage de la taille de la mémoire tampon

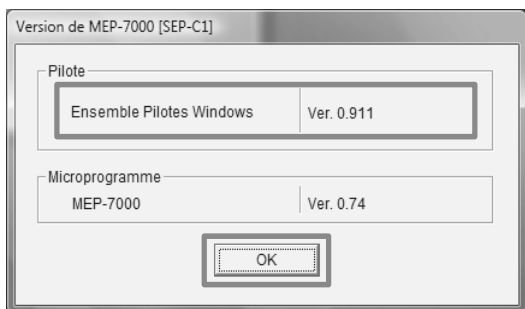
Le MEP-7000 est doté des fonctions d'un appareil audio, conformes aux spécifications ASIO (Audio Stream Input Output). Pour ajuster la taille de la mémoire tampon de l'appareil, cliquez sur le bouton de menu **[DÉMARRER]** de Windows, puis **[Voir Tous Programmes]** → **[Pioneer]** → **[MEP-7000 [SEP-C1]]** → **[Utilitaire de réglages ASIO MEP-7000]**.



- \* Le fait d'élever la taille de la mémoire tampon contribuera à éviter les chutes audio (interruptions du son), mais il se peut que le temps d'attente des données audio entraîne une augmentation des retards.
- \* Si un programme (logiciel DJ, etc.), utilisant le MEP-7000 comme périphérique audio désigné est en cours de fonctionnement, fermez ce programme, puis ajustez la taille de la mémoire tampon.

#### [5] Confirmation de la version du pilote

Pour vérifier la version de la mémoire tampon de l'appareil, cliquez sur le bouton de menu **[DÉMARRER]** de Windows, puis **[Voir Tous Programmes]** → **[Pioneer]** → **[MEP-7000 [SEP-C1]]** → **[Utilitaire d'affichage de version de MEP-7000[SEP-C1]]**.



- \* Cet écran vous permet aussi de vérifier la version du micrologiciel actuellement installé. Notez, cependant, que la version du micrologiciel ne sera pas affichée si le MEP-7000 n'est pas raccordé à un ordinateur ou si l'ordinateur ne communique pas correctement avec le MEP-7000.
- \* Vous trouverez des informations mises à jour au sujet du logiciel de pilotage du MEP-7000 en consultant le site suivant : <http://www.prodjnet.com/support>

© 2008 PIONEER CORPORATION. Tous droits réservés.

- Pioneer est une marque déposée de Pioneer Corporation.
- Microsoft et Windows sont des marques déposées de Microsoft Corporation, enregistrées aux États-Unis et d'autres pays. Le nom officiel de Windows est "Système d'Exploitation Microsoft Windows."
- ASIO est une marque déposée de Steinberg Media Technologies GmbH.
- Tous les autres noms de marque, de produit et d'entreprise sont les marques de fabrique ou les marques déposées de leurs propriétaires respectifs.